



# DZIENNIK URZĘDOWY

## Głównego Inspektoratu Transportu Drogowego

---

Warszawa, dnia 28 kwietnia 2017 r.

Poz. 16

**ZARZĄDZENIE NR 16/2017**

**GLÓWNEGO INSPEKTORA TRANSPORTU DROGOWEGO**

z dnia 28 kwietnia 2017 r.

**zmieniające zarządzenie w sprawie nadania regulaminu organizacyjnego**

**Głównemu Inspektoratowi Transportu Drogowego**

Na podstawie art. 39 ust. 6, 7 i 8 ustawy z dnia 8 sierpnia 1996 r. o Radzie Ministrów (Dz. U. z 2012 r. poz. 392 oraz z 2015 r. poz. 1064) zarządza się, co następuje:

§ 1. W zarządzeniu nr 12/2016 Głównego Inspektora Transportu Drogowego z dnia 21 marca 2016 r. w sprawie nadania regulaminu organizacyjnego Głównemu Inspektoratowi Transportu Drogowego (Dz. Urz. GITD poz. 12, 22, 35 i 42 oraz z 2017 r. poz. 5), wprowadza się następujące zmiany:

1) w załączniku nr 1:

a) w § 2:

– ust. 3 otrzymuje brzmienie:

„3. Główny Inspektor nadzoruje pracę Gabinetu Głównego Inspektora, Biura do spraw Transportu Międzynarodowego oraz Biura Elektronicznego Poboru Opłat.”,

– w ust. 5 pkt 3 otrzymuje brzmienie:

„3) nadzoruje pracę Biura Prawnego, Biura Nadzoru Inspekcyjnego, Centrum Automatycznego Nadzoru nad Ruchem Drogowym oraz Delegatur Terenowych;”,

b) w § 6:

– ust. 4 otrzymuje brzmienie:

„4. Dyrektorzy komórek organizacyjnych w terminie do dnia 31 stycznia roku następującego po okresie sprawozdawczym, składają Głównemu Inspektorowi i Dyrektorowi Generalnemu roczne sprawozdania z działalności podległych komórek.”,

– dodaje się ust. 5 w brzmieniu:

„5. Naczelnicy delegatur terenowych składają sprawozdanie, o którym mowa w ust. 4, za pośrednictwem dyrektora Centrum Automatycznego Nadzoru nad Ruchem Drogowym.”,

c) § 18 otrzymuje brzmienie:

„§ 18. 1. Do zadań **Biura Dyrektora Generalnego** należy opracowywanie i nadzór nad wdrażaniem rozwiązań w zakresie zarządzania zasobami ludzkimi, prowadzenie spraw wynikających z nawiązania, trwania i ustania stosunku pracy pracowników, w tym rozwoju zawodowego pracowników, organizacja praktyk i staży zawodowych, organizacja kursów specjalistycznych i szkoleń inspektorów Inspekcji, obsługa postępowań o udzielenie zamówienia publicznego, prowadzenie kancelarii Inspektoratu, prowadzenie spraw związanych z gospodarowaniem majątkiem Inspektoratu oraz gospodarką magazynową i materiałową, administrowanie nieruchomościami, zapewnienie właściwych narzędzi i warunków pracy pracownikom Głównego Inspektoratu, prowadzenie archiwum zakładowego, koordynacja zadań związanych z kontrolą zarządczą, audytem i kontrolą oraz realizacja zadań dotyczących bezpieczeństwa i higieny pracy.

2. W skład Biura Dyrektora Generalnego wchodzi wydziały:

- 1) Wydział Spraw Osobowych;
- 2) Wydział Szkolenia i Doskonalenia;
- 3) Wydział Zamówień Publicznych;
- 4) Wydział Gospodarczy.”,

d) § 20 otrzymuje brzmienie:

„§ 20. 1. **Biuro Nadzoru Inspekcyjnego** przygotowuje kierunki działań i plany kontrolne Inspekcji; opracowuje procedury kontrolne Inspekcji, za wyjątkiem określających działania prowadzone w ramach systemu elektronicznego poboru opłat; prowadzi kontrolę prawidłowości realizacji zadań Inspekcji w Biurze Elektronicznego Poboru Opłat, wojewódzkich inspektoratach transportu drogowego oraz delegaturach terenowych; sprawuje w imieniu

Głównego Inspektora nadzór merytoryczny nad działalnością kontrolną wojewódzkich inspektorów transportu drogowego i Inspektoratu w zakresie elektronicznego poboru opłat; analizuje realizację zadań Inspekcji wynikających z zadań bieżących oraz wytycznych Głównego Inspektora; analizuje potrzeby szkoleniowe w zakresie szkoleń inspektorów Inspekcji oraz opracowuje szczegółowe programy ich szkolenia; zapewnia realizację obowiązku współdziałania Inspekcji z innymi służbami i podmiotami, o których mowa w art. 67 ust. 1 ustawy z dnia 6 września 2001 r. o transporcie drogowym; w ramach współpracy międzynarodowej, w uzgodnieniu z Wydziałem Współpracy Międzynarodowej Gabinetu Głównego Inspektora, zapewnia uczestnictwo w pracach wybranych zespołów i grup roboczych oraz zapewnia organizację na poziomie krajowym skoordynowanych kontroli; analizuje wnioski o przeprowadzenie kontroli oraz informacje na temat nieprawidłowości w przewozach drogowych, wydając stosowne zalecenia dla wojewódzkich inspektorów transportu drogowego oraz delegatur terenowych; analizuje potrzeby rozwojowe systemów teleinformatycznych wspierających czynności kontrolne i bierze udział w pracach Biura Informatyki i Łączności w tym zakresie oraz koordynuje zbieranie danych z systemów informatycznych Inspekcji, w zakresie danych o działalności kontrolnej, w związku z zapytaniami podmiotów krajowych.

2. W skład Biura Nadzoru Inspekcyjnego wchodzi wydziały:

- 1) Wydział Analiz, Strategii i Planowania;
  - 2) Wydział Kontroli Inspekcyjnej.”,
- e) w § 21 ust. 1 otrzymuje brzmienie:

„1. **Biuro Elektronicznego Poboru Opłat** opracowuje strategię, plany oraz procedury kontroli elektronicznego poboru opłat, a także analizuje dane pochodzące z systemu elektronicznego poboru opłat w zakresie niezbędnym dla realizacji zadań ustawowych oraz wykrywania i ujawniania naruszeń prawa, a także niekorzystnych dla Skarbu Państwa zjawisk i zachowań użytkowników dróg krajowych; monitoruje dyslokację Mobilnych Jednostek Kontrolnych i formułuje wnioski służące realizacji zadań kontrolnych; prowadzi kontrolę obowiązku uiszczenia opłaty elektronicznej za przejazd po drogach krajowych i pierwszoinstancyjne postępowania administracyjne, oraz postępowania w sprawach o wykroczenia, wynikające z kontroli obowiązku uiszczenia opłaty

elektronicznej za przejazd po drogach krajowych, a ponadto podejmuje czynności zmierzające do wyegzekwowania nałożonych kar pieniężnych z tytułu naruszeń związanych z kontrolą opłaty elektronicznej za przejazd po drogach krajowych.”,

f) w § 22 ust. 1 otrzymuje brzmienie:

„1. **Biuro do spraw Transportu Międzynarodowego** odpowiada za realizację zadań związanych z kompetencjami Głównego Inspektora w zakresie zezwoleń na wykonywanie zawodu przewoźnika drogowego, licencji wspólnotowych, świadectw kierowcy oraz innych uprawnień przewozowych; prowadzi postępowania administracyjne, w tym postępowania z wniosków o ponowne rozpatrzenie sprawy dotyczących wymogu dobrej reputacji, z wyłączeniem spraw należących do właściwości Biura Prawnego, Biura Elektronicznego Poboru Opłat, Biura Finansowo-Gospodarczego i Gabinetu Głównego Inspektora; wykonuje w imieniu Głównego Inspektora zadania w zakresie obsługi administracyjno-technicznej komisji społecznej do spraw podziału zezwoleń zagranicznych; wykonuje zadania punktu kontaktowego, o którym mowa w art. 18 rozporządzenia (WE) nr 1071/2009 z dnia 21 października 2009 r. ustanawiającego wspólne zasady dotyczące warunków wykonywania zawodu przewoźnika drogowego i uchylającego dyrektywę Rady 96/26/WE (Dz. Urz. L 300 z 14.11.2009, str. 51-71) oraz wykonuje zadania związane z prowadzeniem krajowego rejestru elektronicznego przedsiębiorców transportu drogowego, o którym mowa w art. 16 tego rozporządzenia, a także wykonuje określone w ustawie z dnia 6 września 2001 r. o transporcie drogowym zadania związane z ochroną praw pasażerów korzystających z przewozu drogowego w ramach usług, o których mowa w art. 2 ust. 1 i 2 rozporządzenia Parlamentu Europejskiego i Rady (UE) nr 181/2011 z dnia 16 lutego 2011 r. dotyczącego praw pasażerów w transporcie autobusowym i autokarowym oraz zmieniającego rozporządzenie (WE) nr 2006/2004 (Dz. Urz. UE L 55 z 28.02.2011, str. 1), z wyłączeniem spraw z wniosków o ponowne rozpatrzenie sprawy od decyzji, o których mowa w art. 82e i art. 95b ust. 2 ustawy z dnia 6 września 2001 r. o transporcie drogowym,

g) § 23 otrzymuje brzmienie:

„§ 23. 1. **Biuro Prawne** realizuje obsługę prawną Inspektoratu w zakresie wykonywania kompetencji Głównego Inspektora jako organu administracji

publicznej, prowadzi postępowania administracyjne odwoławcze lub z wniosku o ponowne rozpoznanie sprawy, za wyjątkiem spraw z wniosków o ponowne rozpatrzenie sprawy należących do właściwości Biura do spraw Transportu Międzynarodowego i Gabinetu Głównego Inspektora, a także prowadzi postępowania w trybach nadzwyczajnych na podstawie przepisów k.p.a., zapewnia reprezentację Głównego Inspektora w postępowaniach sądowych oraz postępowaniach prowadzonych na podstawie przepisów odrębnych, za wyjątkiem spraw należących do właściwości rzeczowej Gabinetu Głównego Inspektora, Biura Finansowo-Gospodarczego, Centrum Automatycznego Nadzoru nad Ruchem Drogowym i delegatur terenowych, zapewnia, we współpracy z innymi komórkami organizacyjnymi Inspektoratu, obsługę udziału Głównego Inspektora w procesie legislacyjnym w zakresie przepisów dotyczących przewozu drogowego oraz działania Inspekcji; opracowuje i opiniuje (pod względem legislacyjnym i zgodności z innymi wewnętrznymi aktami prawnymi) projekty wewnętrznych aktów prawnych, przygotowuje projekty upoważnień i pełnomocnictw oraz prowadzi rejestr porozumień, upoważnień i pełnomocnictw, a także, w uzgodnieniu z Wydziałem Współpracy Międzynarodowej Gabinetu Głównego Inspektora, zapewnia uczestnictwo w pracach wybranych zespołów i grup roboczych w ramach współpracy międzynarodowej oraz udziela informacji prawnej w zakresie kontroli przestrzegania warunków lub obowiązków wykonywania przewozu drogowego w związku z wniesieniem podania, w rozumieniu art. 63 k.p.a.

2. W skład Biura Prawnego wchodzi wydziały:

- 1) Wydział Postępowania Administracyjnych;
  - 2) Wydział Postępowania Sądowych;
  - 3) Wydział Postępowania do spraw Czasu Pracy Kierowców;
  - 4) Wydział Legislacji.”,
- h) § 24 otrzymuje brzmienie:

„§ 24. 1. Do właściwości **Biura Finansowo-Gospodarczego** należy planowanie i wydatkowanie budżetu; realizowanie zadań związanych z opracowywaniem budżetu w układzie zadaniowym i tradycyjnym; prowadzenie rachunkowości i gospodarki finansowej Inspektoratu oraz jego finansowo-księgową i kasową obsługę; tworzenie i nadzorowanie wdrażania polityki wynagrodzeniowej oraz administrowanie funduszem wynagrodzeń; nadzorowanie i monitorowanie

procesu sprawozdawczego w Inspekcji w zakresie sprawozdań finansowych i budżetowych; prowadzenie i aktualizacja ewidencji majątku oraz wsparcie w zakresie terminowego i prawidłowego przeprowadzania inwentaryzacji; prowadzenie spraw dotyczących gospodarki mandatowej i podejmowanie czynności zmierzających do wyegzekwowania publicznoprawnych i cywilnoprawnych należności Inspektoratu za wyjątkiem kar pieniężnych pozostających we właściwości Biura Elektronicznego Poboru Opłat; prowadzenie spraw związanych z wydawaniem decyzji administracyjnych w I instancji w przedmiocie odraczania terminu spłaty, rozkładania spłaty na raty oraz umarzania w całości lub w części należności z tytułu kar pieniężnych oraz grzywien nakładanych w drodze mandatu karnego, z wyłączeniem spraw należących do właściwości Biura Prawnego oraz spraw dotyczących kar pieniężnych, o których mowa w ustawie z dnia 21 marca 1985 r. o drogach publicznych (Dz. U. z 2016 r. poz. 1440, 1920, 1948 i 2255 oraz z 2017 r. poz. 191); pozyskiwanie środków pochodzących z Unii Europejskiej oraz wykonywanie obowiązków beneficjenta w zakresie merytorycznym, wynikających z zawartych umów zewnętrznych i z pozostałych zadań biura.

2. W skład Biura Finansowo-Gospodarczego wchodziły:

- 1) Wydział Finansowo-Księgowy;
  - 2) Wydział Rachuby Płac;
  - 3) Wydział Planowania Budżetu, Analiz i Funduszy Rozwojowych;
  - 4) Wydział Gospodarki Mandatowej;
  - 5) Wydział Orzecznictwa;
  - 6) Wydział Windykacji.”,
- i) w § 25 ust. 2 otrzymuje brzmienie:
- „2. W skład **Biura Informatyki i Łączności** wchodziły:
- 1) Wydział Infrastruktury Teleinformatycznej i Wsparcia Użytkowników;
  - 2) Wydział Projektowania Systemów Informatycznych i Wdrożeń;
  - 3) Wydział Programowania Systemów Informatycznych.”,
- j) w § 26 ust. 2 otrzymuje brzmienie:
- „2. Dyrektor Centrum Automatycznego Nadzoru nad Ruchem Drogowym, w imieniu Głównego Inspektora, określa zasady sprawowania automatycznego nadzoru nad ruchem drogowym oraz sprawuje merytoryczny nadzór nad tą

działalnością w Delegaturach Terenowych. W zakresie określonym w ust. 1, dyrektor Centrum Automatycznego Nadzoru nad Ruchem Drogowym może w szczególności określać procedury oraz wydawać wiążące zalecenia i wytyczne naczelnikom delegatur terenowych.”;

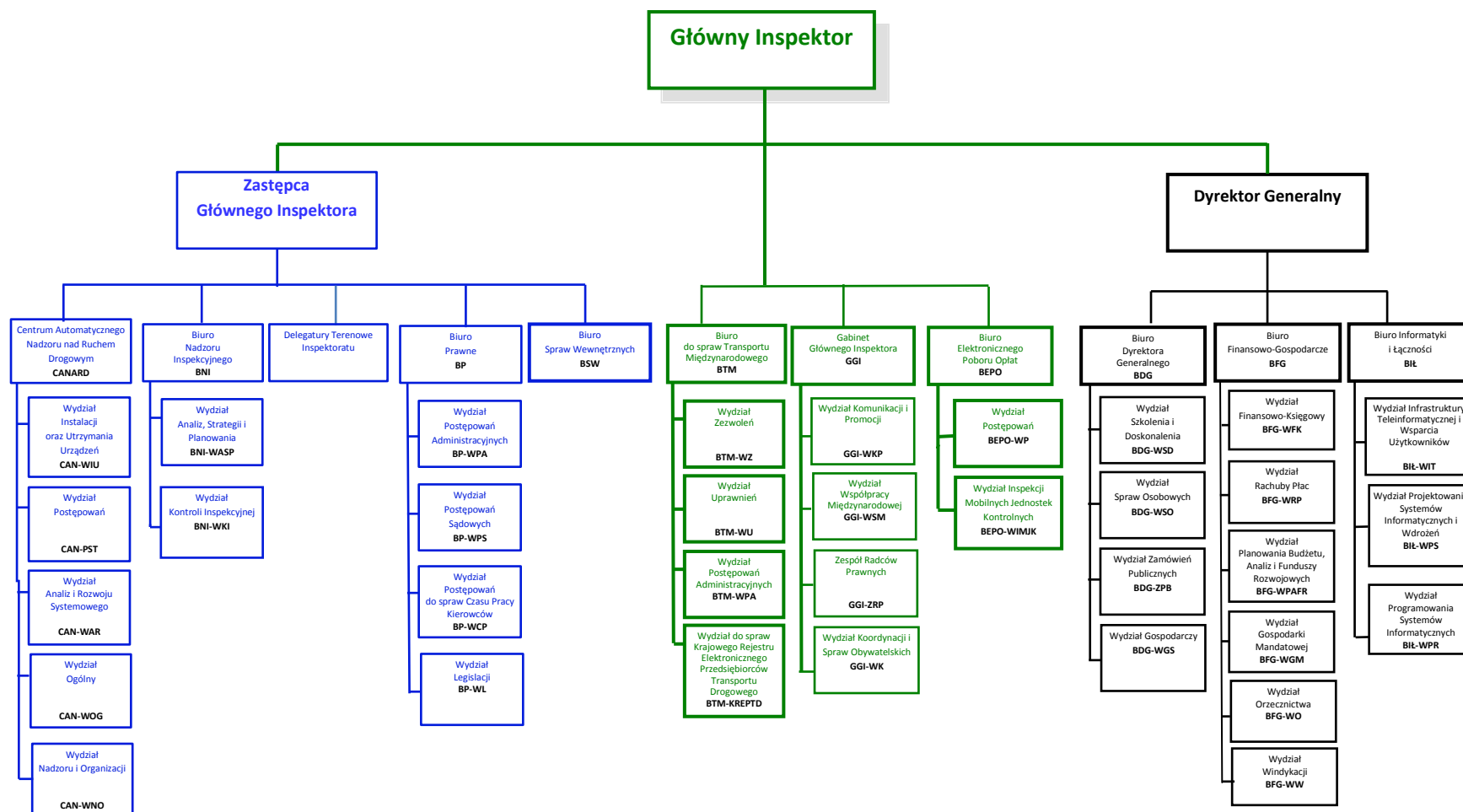
- 2) załącznik nr 2 otrzymuje brzmienie określone w załączniku nr 1 do niniejszego zarządzenia;
- 3) załącznik nr 3 otrzymuje brzmienie określone w załączniku nr 2 do niniejszego zarządzenia.

§ 2. 1. Na podstawie zakresów działania komórek organizacyjnych określonych niniejszym zarządzeniem, dyrektorzy: Biura Dyrektora Generalnego, Biura Nadzoru Inspekcyjnego, Biura Elektronicznego Poboru Opłat, Biura do spraw Transportu Międzynarodowego, Biura Informatyki i Łączności, Biura Prawnego, Centrum Automatycznego Nadzoru nad Ruchem Drogowym oraz Biura Finansowo-Gospodarczego przedłożą niezwłocznie, nie później jednak niż do dnia 4 maja 2017 r., Dyrektorowi Generalnemu Głównego Inspektoratu Transportu Drogowego do zatwierdzenia regulaminy wewnętrzne podległych im komórek organizacyjnych mając na uwadze, że ich zatwierdzenie powinno nastąpić najpóźniej do dnia 10 maja 2017 r.

2. Do czasu zatwierdzenia przez Dyrektora Generalnego Głównego Inspektoratu Transportu Drogowego regulaminów wewnętrznych wydanych na podstawie ust. 1, zachowują moc postanowienia dotychczas obowiązujących regulaminów wewnętrznych tych komórek organizacyjnych, niesprzeczne z postanowieniami niniejszego zarządzenia, nie dłużej jednak niż do dnia 10 maja 2017 r.

§ 3. Zarządzenie wchodzi w życie z dniem 1 maja 2017 r.

p. o. Zastępcy Głównego Inspektora Transportu Drogowego: *Ł. Bryła*





Załącznik nr 2

**WYKAZ**  
**SYMBOLI LITEROWYCH KOMÓREK ORGANIZACYJNYCH**  
**GLÓWNEGO INSPEKTORATU TRANSPORTU DROGOWEGO**

<b>Lp.</b>	<b>Nazwa komórki organizacyjnej</b>	<b>Symbol literowy</b>
<b>1.</b>	<b>Gabinet Głównego Inspektora</b>	<b>GGI</b>
	Wydział Współpracy Międzynarodowej	<b>GGI-WSM</b>
	Wydział Komunikacji i Promocji	<b>GGI-WKP</b>
	Zespół Radców Prawnych	<b>GGI-ZRP</b>
	Wydział Koordynacji i Spraw Obywatelskich	<b>GGI-WK</b>
<b>2.</b>	<b>Biuro Dyrektora Generalnego</b>	<b>BDG</b>
	Wydział Spraw Osobowych	<b>BDG-WSO</b>
	Wydział Szkolenia i Doskonalenia	<b>BDG-WSD</b>
	Wydział Zamówień Publicznych	<b>BDG-ZPB</b>
	Wydział Gospodarczy	<b>BDG-WGS</b>
<b>3.</b>	<b>Biuro Nadzoru Inspekcyjnego</b>	<b>BNI</b>
	Wydział Analiz, Strategii i Planowania	<b>BNI-WASP</b>
	Wydział Kontroli Inspekcyjnej	<b>BNI-WKI</b>
<b>4.</b>	<b>Biuro Elektronicznego Poboru Opłat</b>	<b>BEPO</b>
	Wydział Postępowań	<b>BEPO-WP</b>
	Wydział Inspekcji Mobilnych Jednostek Kontrolnych	<b>BEPO-WIMJK</b>
<b>5.</b>	<b>Biuro do spraw Transportu Międzynarodowego</b>	<b>BTM</b>
	Wydział Zezwoleń	<b>BTM-WZ</b>
	Wydział Uprawnień	<b>BTM-WU</b>
	Wydział Postępowań Administracyjnych	<b>BTM-WPA</b>
	Wydział do spraw Krajowego Rejestru Elektronicznego Przedsiębiorców Transportu Drogowego	<b>BTM-KREPTD</b>
<b>6.</b>	<b>Biuro Prawne</b>	<b>BP</b>
	Wydział Postępowań Administracyjnych	<b>BP-WPA</b>
	Wydział Postępowań Sądowych	<b>BP-WPS</b>
	Wydział Legislacji	<b>BP-WL</b>
	Wydział Postępowań do spraw Czasu Pracy Kierowców	<b>BP-WCP</b>
<b>7.</b>	<b>Biuro Finansowo-Gospodarcze</b>	<b>BFG</b>
	Wydział Finansowo-Księgowy	<b>BFG-WFK</b>

	Wydział Rachuby Płac	<b>BFG-WRP</b>
	Wydział Planowania Budżetu, Analiz i Funduszy Rozwojowych	<b>BFG-WPAFR</b>
	Wydział Gospodarki Mandatowej	<b>BFG-WGM</b>
	Wydział Orzecznictwa	<b>BFG-WO</b>
	Wydział Windykacji	<b>BFG-WW</b>
<b>8.</b>	<b>Biuro Informatyki i Łączności</b>	<b>BIŁ</b>
	Wydział Infrastruktury Teleinformatycznej i Wsparcia Użytkowników	<b>BIŁ-WIT</b>
	Wydział Programowania Systemów Informatycznych	<b>BIŁ-WPR</b>
	Wydział Projektowania Systemów Informatycznych i Wdrożeń	<b>BIŁ-WPS</b>
<b>9.</b>	<b>Centrum Automatycznego Nadzoru nad Ruchem Drogowym</b>	<b>CANARD</b>
	Wydział Instalacji oraz Utrzymania Urządzeń	<b>CAN-WIU</b>
	Wydział Postępowań	<b>CAN-PST</b>
	Wydział Analiz i Rozwoju Systemowego	<b>CAN-WAR</b>
	Wydział Nadzoru i Organizacji	<b>CAN-WNO</b>
	Wydział Ogólny	<b>CAN-WOG</b>
<b>10.</b>	<b>Biuro Spraw Wewnętrznych</b>	<b>BSW</b>
<b>11.</b>	<b>delegatury terenowe<sup>*)</sup></b>	

<sup>\*)</sup> Symbol literowy delegatury jest konstruowany w sposób następujący:

- 1) Delegatura Centralna – **CEN**;
- 2) Delegatura Południowa – **PLD**;
- 3) Delegatura Południowo-Wschodnia – **PDW**;
- 4) Delegatura Południowo-Zachodnia – **PDZ**;
- 5) Delegatura Północna – **PLN**;
- 6) Delegatura Północno-Wschodnia – **PNW**;
- 7) Delegatura Północno-Zachodnia – **PNZ**;
- 8) Delegatura Śląska – **SLA**;
- 9) Delegatura Wielkopolska – **WLK**;
- 10) Delegatura Wschodnia – **WSC**.